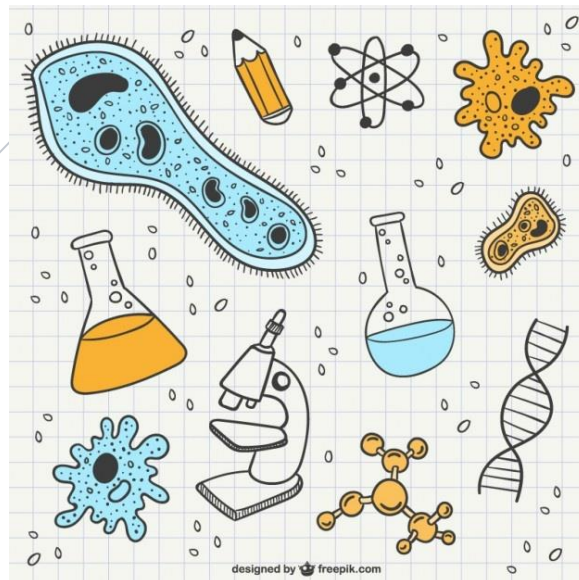


# PRZEDMIOTOWE ZASADY OCENIANIA Z BIOLOGII W ZESPOLE SZKÓŁ GOSPODARCZYCH W RZESZOWIE



Opracowały:  
**mgr Andżelika Gan**

## STRESZCZENIE

I Kontrakt

II Formy oceniania

III Zasady oceniania poszczególnych form aktywności

IV Sposoby dokumentowania osiągnięć uczniów

V Formy przekazywania informacji zwrotnej

VI Kryteria oceniania na stopnie szkolne

VII Kryteria wystawiania oceny semestralnej i końcoworocznej

VIII Sposoby poprawiania ocen i uzupełniania braków

XI wagi ocen



## **ZASADY OCENIANIA Z BIOLOGII**

Nadrzędnym w stosunku do Systemu Oceniania jest Rozporządzenie MENiS z dnia 7. 09. 2004 r. w sprawie warunków i sposobu oceniania, klasyfikowania i promowania uczniów i słuchaczy oraz przeprowadzania sprawdzianów i egzaminów w szkołach publicznych.

Nadrzędnym w stosunku do Zasad Oceniania jest **Statut Szkoły** zatwierdzony przez Radę Pedagogiczną.

### **I. Kontrakt**

1. Każdy uczeń jest oceniany zgodnie z zasadami PSO i **Statut Szkoły**.
2. Ocenie podlegają wszystkie formy aktywności ucznia.
3. Ocena jest jawna dla ucznia i rodzica (opiekuna prawnego). Na prośbę ucznia nauczyciel ustalając ocenę powinien ją uzasadnić.
4. Sprawdziany pisemne (45 min.) są obowiązkowe i zapowiadane, z co najmniej tygodniowym wyprzedzeniem. Do sprawdzianu podawany jest zakres sprawdzanych umiejętności i wiadomości. Uczeń ma prawo do jednorazowej poprawy oceny pracy kontrolnej w ciągu 2 tygodni od momentu podania uczniom przez nauczyciela oceny z pracy. Nową ocenę nauczyciel wpisuje do dziennika i bierze pod uwagę obydwie oceny. W przypadku nieobecności na sprawdzianie, uczeń jest zobowiązany do napisania zaległego sprawdzianu na pierwszej lekcji po okresie nieobecności (wyjątek może stanowić dłuższe zwolnienie lekarskie). W przypadku odmowy pisania sprawdzianu pisemnego uczeń otrzymuje ocenę niedostateczną.
5. Każdy sprawdzian pisemny napisany na ocenę niedostateczną uczeń ma prawo poprawić w terminie ustalonym przez nauczyciela w ciągu 2 tygodni (z wyłączeniem zwolnienia lekarskiego).
6. Przy poprawianiu sprawdzianów pisemnych (tylko jeden raz) i pisaniu ich w drugim terminie kryteria oceniania nie zmieniają się, a uzyskana ocena z poprawy wstawiana jest do dziennika.
7. Kartkówki nie muszą być zapowiadane i nie podlegają poprawie.
8. Uczeń ma prawo w ciągu semestru do jednorazowego zgłoszenia nieprzygotowania do lekcji. Zgłasza je podczas czytania listy obecności. Zgłoszenie



nieprzygotowania nie dotyczy zapowiedzianych sprawdzianów pisemnych, kartkówek i zadań domowych, lekcji powtórzeniowych.

9. Po wykorzystaniu limitu określonego w punkcie 8 nauczyciel może postawić ocenę niedostateczną.
10. Przy ocenianiu nauczyciel uwzględnia możliwości intelektualne ucznia, wkład pracy i zaangażowanie oraz orzeczenie z poradni.
11. Zapisy nieregulowane w PSO będą rozstrzygane zgodnie z Statutu Szkoły lub rozporządzeniem MEN dotyczącym oceniania, klasyfikowania i promowania uczniów.
12. Uczeń, który uważa, że ustalona przez nauczyciela pozytywna ocena klasyfikacyjna (śródroczna lub końcoworoczna) jest zaniżona może wystąpić do tego nauczyciela o przeprowadzenie egzaminu sprawdzającego za zgodą i w wyznaczonym przez dyrektora terminie.

## **II. Formy oceniania**

1. Sprawdziany pisemne.
2. Kartkówki.
3. Odpowiedzi ustne.
4. Praca domowa.
5. Aktywność na lekcji.
6. Praca długoterminowa (projekty), prace dodatkowe.
7. Udział w konkursach.
8. Ćwiczenia.
9. Matury próbne.

## **III. Zasady oceniania poszczególnych form aktywności.**

### **• Sprawdzian pisemny**

1. Sprawdzian pisemny planuje się po zakończeniu każdego działu lub w jego trakcie, jeżeli obejmuje on dużą partię materiału.
2. Każdy sprawdzian pisemny może składać się z zadań zamkniętych, otwartych oraz z zadania dodatkowego na ocenę celującą. Każdy sprawdzian pisemny zawiera zadania z różnych poziomów wymagań.

**Zasady oceniania z biologii  
w Zespole Szkół Gospodarczych**



3. Przy ocenianiu sprawdzianu pisemnego stosuje się kryterium punktowe przeliczając na ocenę szkolną według Statutu Szkoły lub według poniższej tabeli:

<b>Procent, maksymalna ilość punktów</b>	<b>Ocena</b>
0 – 37 %	Niedostateczna
38 – 39 %	- Dopuszczająca
40 – 45 %	Dopuszczający
46 – 47 %	+ Dopuszczający
48 – 49 %	- Dostateczny
50-70%	Dostateczny
71-72%	+ Dostateczny
73-74%	- Dobry
75-84%	Dobry
85-87%	+ Dobry
88-89%	- Bardzo dobry
90-96%	Bardzo dobry
97-98%	+ Bardzo dobry
99%	- Celujący
100% i punkty za zadania dodatkowe	Celujący

5. Każdy sprawdzian pisemny jest oceniany w ciągu 2 tygodni (z wyłączeniem dłuższej przerwy w roku szkolnym np. ferie, święta).

6. Uczeń i jego rodzice (opiekun prawny) mają prawo wglądu do prac na terenie Zespołu Szkół Gospodarczych w Rzeszowie, które są przechowywane przez nauczyciela do końca roku szkolnego.

• **Kartkówki**

1. Mają na celu szybkie sprawdzenie wiadomości zarówno teoretycznych, jak i praktycznych oraz kontrolę samodzielności wykonywania prac domowych.
2. Obejmują zakres wiadomości i umiejętności z 2-3 ostatnich tematów lub pewnej krótkiej partii materiału stanowiącej jedną całość.

**Zasady oceniania z biologii  
w Zespole Szkół Gospodarczych**



3. Oceniane są według tabeli zamieszczonej w punkcie dotyczącym sprawdzianów pisemnych z wyłączeniem oceny celującej.
4. Nieobecność na lekcji, na której odbyła się kartkówka zwalnia ucznia z jej zaliczenia.

• **Odpowiedzi ustne**

1. Zakres odpowiedzi obejmuje wiadomości i umiejętności z danego działu.
2. Ocena z odpowiedzi ustnej nie podlega poprawie.
3. Pytania, na które udzielana jest odpowiedź powinny obejmować różne poziomy wymagań.
4. Ocena z odpowiedzi jest jawna i uzasadniona przez nauczyciela na bieżąco.

• **Praca domowa**

1. Praca domowa podlega ocenie, brak pracy domowej skutkuje oceną niedostateczną.
2. Ocena z pracy domowej nie podlega poprawie.
3. Oceniana jest zawartość rzeczowa, poprawność rozwiązania, nieszablonowy sposób rozwiązywania, czytelność pracy.
4. Uczeń nie otrzymuje oceny niedostatecznej za błędne rozwiązanie pracy domowej.
5. Brak zeszytu przedmiotowego i podręcznika traktowany jest, jako nieprzygotowanie do lekcji.

• **Aktywność na lekcji**

Ocena aktywności na lekcji obejmuje:

- częste zgłaszanie się na lekcji i udzielanie poprawnych odpowiedzi;
- prawidłowe rozwiązywanie zadań;
- pracę grupy, która poprawnie rozwiązała zadany problem.

• **Prace długoterminowe (projekty), prace dodatkowe**

**Zasady oceniania z biologii  
w Zespole Szkół Gospodarczych**



1. Przez prace długoterminowe rozumie się prace wykonywane po zajęciach lekcyjnych, często wykraczające poza zakres treści programowych.
2. Wspólnie z uczniami ustalane są: obszar zagadnień, terminy realizacji oraz kryteria oceniania.
3. Ocenie podlegają:
  - współpraca w grupie i wkład pracy poszczególnych członków grupy (w przypadku prac grupowych);
  - wykorzystanie źródeł informacji;
  - trafność doboru treści;
  - estetyka wykonania;
  - sposób prezentacji;
  - wywiązywanie się z ustalonych terminów.

• **Udział w konkursach**

1. Udział w konkursach jest nieobowiązkowy i dobrowolny.
2. Uczniowie biorący udział w konkursach wieloetapowych za zakwalifikowanie się do kolejnego etapu otrzymują ocenę:
  - I etap – bardzo dobrą
  - kolejne etapy - celującą
3. Uczniowie biorący udział w konkursach jednoetapowych za odpowiednią liczbę punktów ustaloną przez nauczyciela otrzymują ocenę bardzo dobrą.

• **Matury próbne**

1. Obejmuje wymagania szczegółowe z podstawy programowej.
2. Uczeń podczas matur próbnych może korzystać z pomocy zgodnie z ustaleniami CKE.
3. Ocena z matury próbnej wstawiana jest do dziennika elektronicznego z wagą 3.
4. Przy ocenianiu matury próbnej (również z egzaminu sprawdzającego i egzaminu poprawkowego) stosuje się kryterium punktowe przeliczając na ocenę szkolną według **Statutu Szkoły** lub według poniższej tabeli:

**Zasady oceniania z biologii  
w Zespole Szkół Gospodarczych**



<b>Procent, maksymalna ilość punktów</b>	<b>Ocena</b>
0 – 29 %	Niedostateczna
30 – 49 %	Dopuszczająca
50 – 69 %	Dostateczna
70 – 89 %	Dobra
90 – 100 %	Bardzo dobra

**IV. Sposoby dokumentowania osiągnięć uczniów.**

1. Dokumentowanie osiągnięć uczniów może być prowadzone poprzez:

- wpisywanie ocen cząstkowych, semestralnych i końcoworocznych w elektronicznym dzienniku elektronicznym;
- przechowywanie ocenionych sprawdzianów pisemnych kartkówek do końca roku szkolnego;
- przechowywanie w miarę możliwości lokalowych w szkole prac i pomocy wykonanych przez uczniów.

**V. Formy przekazywania informacji zwrotnej.**

1. Nauczyciel – uczeń:

- nauczyciel informuje uczniów o wymaganiach i kryteriach oceniania na: początku roku szkolnego (zapis w dzienniku elektronicznym);
- nauczyciel motywuje uczniów do dalszej pracy;
- nauczyciel informuje uczniów na bieżąco o ich postępach w nauce.

2. Nauczyciel – rodzice:

- na początku każdego roku szkolnego nauczyciel poprzez uczniów informuje rodziców (opiekunów prawnych) o wymaganych kryteriach oceniania PSO;
- informacja o postępach w nauce jest przekazywana rodzicom (opiekunom prawnym) poprzez osobę wychowawcy w formie kartki z ocenami
- na prośbę rodzica (opiekuna prawnego) nauczyciel informuje o aktualnych postępach w nauce ucznia;



**Zasady oceniania z biologii  
w Zespole Szkół Gospodarczych**



- rodzice uzyskują informacje na temat postępów ucznia w nauce poprzez dostęp do dziennika elektronicznego;
- nauczyciel dostarcza informacji o trudnościach w nauce oraz o uzdolnieniach ucznia;
- nauczyciel daje wskazówki do pracy z uczniem;

**VI. Kryteria oceniania na stopnie szkolne:**

**Ocena celująca**

Ocenę celującą otrzymuje uczeń, który:

- twórczo rozwija własne uzdolnienia i zainteresowania,
- pomysłowo i oryginalnie rozwiązuje nietypowe zadania,
- wzbogaca tok lekcji poprzez umiejętne wykorzystywanie dodatkowych źródeł wiedzy
- bierze udział i osiąga sukcesy w konkursach i olimpiadach z zakresu biologii, ekologii lub innych i konkursach pokrewnych,
- posiada wiedzę wykraczającą poza obowiązujący program nauczania,

**Ocena bardzo dobra**

Ocenę bardzo dobra otrzymuje uczeń , który:

- opanował pełen zakres wiadomości i umiejętności przewidziany obowiązującym programem nauczania,
- umiejętnie stosuje terminologię biologiczną zarówno w sytuacjach typowych, jak i nie typowych,
- samodzielnie rozwiązuje zadania problemowe,
- samodzielnie poszukuje dodatkowych źródeł wiedzy,
- prawidłowo przeprowadza analizę związków przyczynowo – skutkowych,
- potrafi prawidłowo wyciągać wnioski, formułować hipotezy, analizować sytuacje doświadczalne,

**Ocena dobra**

Ocenę dobrą otrzymuje uczeń, który:

- opanował wiadomości i umiejętności przewidziane w ramach podstawy programowej i wykazuje jedynie niewielkie braki

**Zasady oceniania z biologii  
w Zespole Szkół Gospodarczych**



- samodzielnie rozwiązuje zadania typowe i wyjaśnia typowe zależności
- samodzielnie i prawidłowo wykorzystuje podstawowe pojęcia i terminy biologiczne
- posiada umiejętność przeprowadzenia prostych analiz przyczynowo – skutkowych zachodzących pomiędzy elementami środowiska przyrodniczego
- w oparciu o posiadane dane samodzielnie konstruuje tabele, wykresy, diagramy
- samodzielnie konstruuje proste zestawy doświadczalne

**Ocena dostateczna**

Ocenę dostateczną otrzymuje uczeń, który:

- opanował w znacznym stopniu podstawę programową z zakresu przedmiotu biologii, a posiadane braki nie utrudniają mu wykazywaniu się znajomością podstawowych pojęć, procesów biologicznych,
- z pomocą nauczyciela prawidłowo zastosowuje podstawowe pojęcia biologiczne w sytuacjach typowych,
- posiada umiejętność wyciągania prostych wniosków,
- samodzielnie rozwiązuje elementarne zadania biologiczne,
- wykazuje elementarne związki przyczynowo – skutkowe.

**Ocena dopuszczająca**

Ocenę dopuszczającą otrzymuje uczeń, który:

- samodzielnie lub z pomocą nauczyciela wykonuje zadania o niewielkim stopniu trudności,
- wykazuje się znajomością i rozumieniem najprostszych pojęć i terminów biologicznych,
- wykazuje elementarną wiedzę z zakresu podstawowych zależności oraz funkcjonowania środowiska przyrodniczego.

**Ocena niedostateczna**

Ocenę niedostateczną otrzymuje uczeń, który:

**Zasady oceniania z biologii  
w Zespole Szkół Gospodarczych**



- nie opanował podstawowych wiadomości i umiejętności wynikających z programu nauczania,
- nie wykazuje się znajomością najprostszych pojęć biologicznych i zależności zachodzących w środowisku przyrodniczych,
- nie potrafi, nawet z pomocą nauczyciela, wykonywać najprostszych zadań biologicznych,
- nie wykazuje chęci uzupełnienia brakującej wiedzy i umiejętności,
- posiadany zakres wiedzy i umiejętności uniemożliwia mu dalsze kontynuowanie nauki z przedmiotu, jakim jest biologia.

**VII. Kryteria wystawiania oceny semestralnej i końcoworocznej.**

1. Wystawiając ocenę semestralną i końcoworoczną bierzemy pod uwagę:
  - oceny ze sprawdzianów pisemnych;
  - oceny z kartkówek;
  - oceny z prac domowych;
  - prace długoterminowe;
  - ocena z ćwiczeń;
  - odpowiedź ustna;
  - osiągnięcia w konkursach;
  - aktywność na lekcji;
  - prace dodatkowe;
  - systematyczność;
  - inne formy aktywności.
3. Nauczyciel ocenę semestralną i końcoworoczną ustala w oparciu o średnią ważoną ocen cząstkowych wyliczoną przez dziennik elektroniczny.
4. O zagrażającej ocenie niedostatecznej uczeń i jego rodzice (opiekunowie prawni) informowani są na miesiąc przed klasyfikacyjną radą pedagogiczną.
5. Oceny są jawne dla ucznia i jego rodziców (opiekunów prawnych).



### **VIII. Sposoby poprawiania ocen i uzupełniania braków.**

1. Uczeń zgłasza chęć poprawienia oceny ze sprawdzianów pisemnych.
2. Uczeń nieobecny w szkole ma obowiązek uzupełnienia zeszytu przedmiotowego w terminie ustalonym z nauczycielem.
3. Uczeń po zapoznaniu się z zaproponowaną przez nauczyciela oceną zgłasza chęć poprawy oceny semestralnej / końcoworocznej w terminie do 7 dni.
4. Uczeń, aby poprawić uzyskaną na I semestr ocenę niedostateczną otrzymuje wymagania, który musi opanować na ocenę dopuszczającą w terminie i formie ustalonej przez nauczyciela.
5. Niezaliczenie I semestru może być podstawą do otrzymania niedostatecznej oceny rocznej.
6. Uczeń, aby poprawić uzyskaną na koniec roku ocenę niedostateczną otrzymuje zagadnienia obejmujące zakres materiału.
7. Egzamin poprawkowy składa się z części pisemnej i części ustnej – przebieg i kryteria oceniania egzaminu poprawkowego zawarte są w statucie szkoły.

### **IX. Wagi ocen.**

1. Ocena ze sprawdzianu waga oceny 3.
2. Ocena z kartkówki 2.
3. Ocena z odpowiedzi ustnej 2.
4. Ocena z aktywności 1 - 3.
5. Ocena za zadanie domowe 1 - 2.
6. Ocena z ćwiczeń 1 - 2.
7. Ocena z referatu 2.
8. Udział w konkursie przedmiotowym 1 - 3.